

Inmensa Mente



INFORME DE GESTIÓN 2020

MARZO 2021

CONTENIDO

1. Sobre InmensaMente.....	3
2. Por qué la primera infancia	8
3. El punto de inicio.....	10
4. Resultados 2020.....	10

1. SOBRE INMENSAMENTE

Origen:

InmensaMente es una fundación colombiana independiente, concebida hace algunos años y oficialmente constituida en 2020, que busca servir a las comunidades y construir un modelo innovador de atención integral a la primera infancia en Gachancipá y posteriormente en otros municipios de Colombia.

Propósito, misión y objetivos:

PROPÓSITO SUPERIOR Queremos que las niñas y los niños desarrollen todo su potencial y se conviertan en agentes de transformación de su comunidad	NUESTRA MISIÓN Cerrar brechas de oportunidades en la atención integral de calidad para la primera infancia en Colombia	NUESTRO OBJETIVO Construir un modelo innovador de atención integral a la primera infancia en Gachancipá que conecte y cree sinergias entre autoridades, operadores, empresarios, universidades, fundaciones y expertos
--	--	--

Creemos en:

- El poder de un niño para transformar su comunidad.
- Construir tejido social como elemento esencial del desarrollo social y territorial sostenible

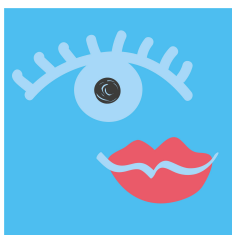
- La educación como base para cerrar las brechas de inequidad y mejorar la calidad de vida.
- Construir sobre lo construido.
- Las sinergias y alianzas estratégicas que multiplican los aprendizajes y los impactos.
- La genuina necesidad y capacidad de servir y aportar de todos los seres humanos
- Creemos en los modelos sostenibles, replicables y escalables.

LÍNEAS DE TRABAJO



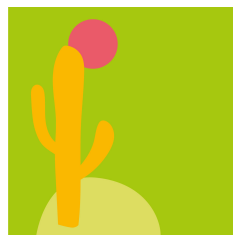
CONSTRUCCIÓN DEL CENTRO

Estamos construyendo un Centro de Desarrollo Infantil para 200 niños y niñas de Gachancipá que operará Colsubsidio. La inauguración de construcción está prevista para el primer trimestre de 2022.



ATENCIÓN DIRECTA

Construiremos un proyecto pedagógico con las mejores experiencias para ofrecer a los niños, niñas, familias y maestras las herramientas más apropiadas para una atención integral de calidad. En 2021 iniciamos atención no presencial con Colsubsidio y la Alcaldía de Gachancipá.



FORTALECIMIENTO DEL ECOSISTEMA

Trabajamos de la mano con las instituciones locales, departamentales y nacionales en el fortalecimiento de las instituciones relevantes en el territorio y la construcción de una Ruta Integral de Atención que beneficie a más niñas y niños.

Nuestro equipo:

FUNDADORES



CAMILA HOYOS

Camila es una experta en asuntos corporativos y sostenibilidad. Ha trabajado en empresas como Caracol Radio, Telefónica, Cemex, Paz del Río y Cerrejón. Es una enamorada del mundo de lo social, la generación de impacto, el valor compartido y la búsqueda de mejorar la calidad de vida de personas y aportar a la reducción de la pobreza y la inequidad.



HUGO SAAVEDRA

Hugo Alejandro es un empresario con más de 25 años de experiencia en la creación y desarrollo de empresas. Nació en Gachancipá y durante muchos años ha estado vinculado a iniciativas de apoyo social, lo cual confiesa es su verdadera pasión. Actualmente lidera un grupo de empresas de construcción.



PAULA RUIZ

Paula es una abogada con gran sensibilidad social, emprendedora y socia de una empresa diseño y decoración de interiores. Ha recorrido el país y sueña con proyectos sociales que hagan la diferencia y cierren las brechas en las zonas más necesitadas de Colombia. Tiene un especial vínculo con el territorio de Gachancipá y con iniciativas sociales que impacten la primera infancia.

JUNTA DIRECTIVA



Camilo es un experto en estrategias de RSC y en alinear objetivos empresariales con desarrollo social. Ha trabajado para organizaciones como el ICBF, UNICEF, DIS, la Fundaciones Telefónica y Terpel. Actualmente lidera el área de responsabilidad social de Ocesa.

CAMILO DOMINGUEZ



Juana es psicóloga de la Javeriana, especializada en psicología del desarrollo, regulación emocional, psicología clínica infantil y neurociencias. Es la fundadora del jardín infantil Vuelta Canela y de la fundación Crianza con el Cerebro en Mente.

JUANA MORALES



Eduardo es un importante líder en el mundo de las comunicaciones, experto en estrategias de comunicación, relaciones públicas, análisis financiero y sostenibilidad empresarial. Ha trabajado en El Tiempo, Hunter Douglas, Nestle, y actualmente lidera el diario El Espectador.

EDUARDO GARCÉS



Guillermo es experto en estrategias de negocios, reestructuración y desarrollo de nuevos negocios y gestión del desempeño. Ha dirigido empresas como Cerrejón, Hocol y Talismán Colombia. Tiene más de 25 años de experiencia en el sector de hidrocarburos, a nivel nacional e internacional, con empresas como Shell y BP.

GUILLERMO FONSECA



Cecilia es psicóloga de la Javeriana, especializada en temas desarrollo y crianza, instructora certificada de conscious discipline y entrenadora de Touchpoints del instituto Brazelton de Harvard. Es cofundadora del taller de desarrollo infantil VueltaCanela y del proyecto Crianza con el Cerebro en Mente.

CECILIA ZULETA



Eduardo es la voz millennial de InmensaMente. Es fundador de Afondo Por los Sueños, apasionado del ciclismo y tiene el propósito de impactar la vida de las personas más necesitadas en Colombia y luchar contra la crisis climática. Es administrador de empresas con experiencia en marketing digital y en el sector de seguros.

EDUARDO VEGA

DIRECTORA EJECUTIVA



CAMILA TORO

Camila es una abogada que ha dedicado su vida a generar condiciones para promover la inversión empresarial responsable y sostenible en el país, desde instituciones públicas y privadas como el Ministerio de Comercio y el Programa de Transformación Productiva, la ANDI y la Cooperación Suiza. Es una apasionada por Colombia y cree firmemente en el potencial de los colombianos para superar sus desafíos.

2. ¿POR QUÉ LA PRIMERA INFANCIA?



ENTRE LOS 0-6 AÑOS SE PRODUCEN EL 85% DE LAS CONEXIONES NEURONALES

POLÍTICA DE PRIMERA INFANCIA EN COLOMBIA

TRABAJAR EN DESARROLLO TEMPRANO AUMENTA 25% DE LOS INGRESOS INDIVIDUALES DE LOS ADULTOS



UNICEF



TIENE LA MEJOR TASA DE RETORNO DE UNA INVERSIÓN SOCIAL: 13%

PROFESOR PAUL HECKMAN,
NOBEL DE ECONOMÍA

EN COLOMBIA

31%

Accede a educación inicial en el marco de la atención integral.

(Fuente: ICBF y DANE, cálculos propios)

9%

Presenta bajo peso al nacer

(Fuente: Minsalud 2019)

13%

De los menores de 5 años padece desnutrición

(Fuente: INS 2020)



4. EL PUNTO DE INICIO

A FINALES DE 2019:

- Habíamos elegido la primera infancia
- Habíamos elegido aliarnos con AeioTU y con Aldeas Infantiles
- Teníamos un diagnóstico preliminar de Gachancipá

5. RESULTADOS 2020

- **DEFINIMOS LA ESTRATEGIA**
 - Escogimos operar desde el segundo piso
 - Escogimos un nombre, un logo y desarrollamos un manual de marca
 - Constituimos la fundación y montamos el gobierno corporativo
 - Definimos los pilares estratégicos y las áreas de acción
 - Construimos nuestra página web e Instagram.
- **BENEFICIAMOS A LA COMUNIDAD**

- Recibimos una donación por \$2.121.219 de los cuales se destinaron 1.148.512, correspondientes a canastas alimenticias para las familias con niños entre 0-6 años en la vereda de San Martín. El excedente de 972.707 se reinvertirá en 2021 en la misma comunidad en actividades meritorias de la fundación.
- Gestionamos la entrega de más de 1000 mercados por \$45 millones para ser entregados a las familias de Gachancipá durante la etapa más crítica de la cuarentena.
- Gestionamos la suscripción de un convenio por 252 millones por parte de Colsubsidio y 7 millones por parte del Municipio, para la atención de 210 niños de la primera infancia en el Gachancipá, de manera no presencial. el cual será oficializado en 2021.
- Gestionamos la elaboración de una encuesta en 3 veredas de Gachancipá, para el levantamiento de la línea base la primera infancia, en las veredas relevantes para el proyecto.

- **AVANZAMOS EN EL CENTRO**

- Entendimos los requisitos para construir un centro de desarrollo infantil.
- Hicimos un diseño revisado por el ICBF, AeioTU,, Colsubsidio y la Secretaría de Planeación de Gachancipá
- Solicitamos por distintos medios la disponibilidad del agua e iniciamos un trámite para hacer un pozo profundo

- **HICIMOS ALIANZAS**

- Definimos el alcance de la Alianza con AeioTU y suscribimos un convenio de colaboración.
- Seleccionamos un operador de primer piso que financia el 70% de la canasta
- Firmamos un convenio con la Alcaldía para identificar los niños en las veredas relevantes.
- Suscribimos un convenio de colaboración con la Universidad de la Sabana, enfocado en la generación de conocimiento en Gachancipá.

- Sembramos los cimientos para una Alianza con la Fundación Éxito, con los Asocolflores y con los floricultores de la zona.

- **NOS ACERCAMOS A LA COMUNIDAD**

- Trabajamos conjuntamente con los líderes comunitarios de Gachancipá y con la Alcaldía municipal
- Gestionamos la contratación de habitantes de la comunidad de Gachancipá para la realización de las encuestas y para la entrega de anchetas con alimentos.
- Identificamos los niños potencialmente beneficiarios y su situación de cara a la atención integral
- Nos acercamos a distintos grupos políticos de la zona