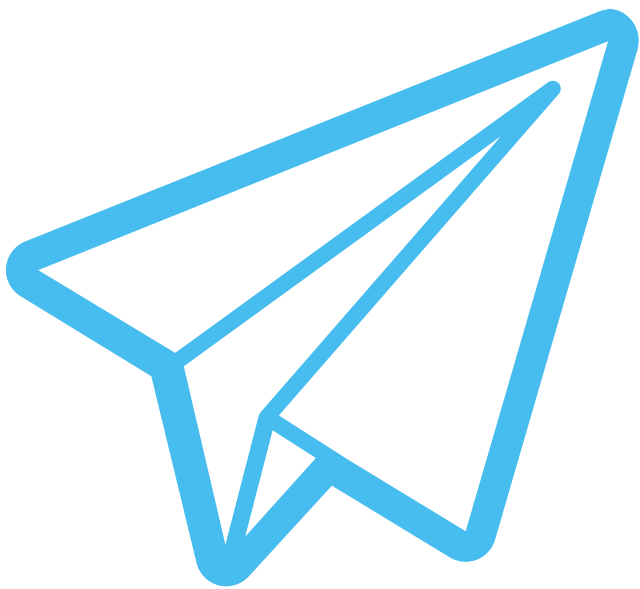


INFORME DE GESTIÓN 2022

Marzo 2023



Inmensa
Mente



RESUMEN DEL 2022

El 2022 fue el segundo año de funcionamiento de la Fundación Inmensamente y el primero completo en operación.

El hito más importante del año fue la consolidación de la alianza con Colsubsidio y con la Alcaldía de Gachancipá, con quienes dimos continuidad al programa de educación inicial en el marco de la atención integral, que benefició a más de 196 niñas y niños de la primera infancia en Gachancipá.

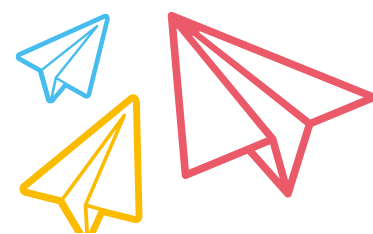
Adicionalmente, continuamos el proceso de formación en el programa socioemocional de Disciplina Consciente e iniciamos la formación en la experiencia educativa aeioTU. También empezamos a capacitar a más de 160 familias en el programa socioemocional.

Este año iniciamos una nueva alianza con la Fundación Soydoy, con un piloto que benefició a 20 familias con niñas y niños en riesgo o en situación de malnutrición.

En paralelo, con diversos aliados avanzamos en la construcción de nuestro primer centro de Desarrollo Infantil en la vereda San Martín de Gachancipá y logramos llevarlo al 80% de avance. El centro nos permitirá atender a 200 niñas y niños del municipio.

Finalmente, avanzamos en la construcción de la matriz de indicadores de la fundación, los cuales podrán ver en este informe de gestión.

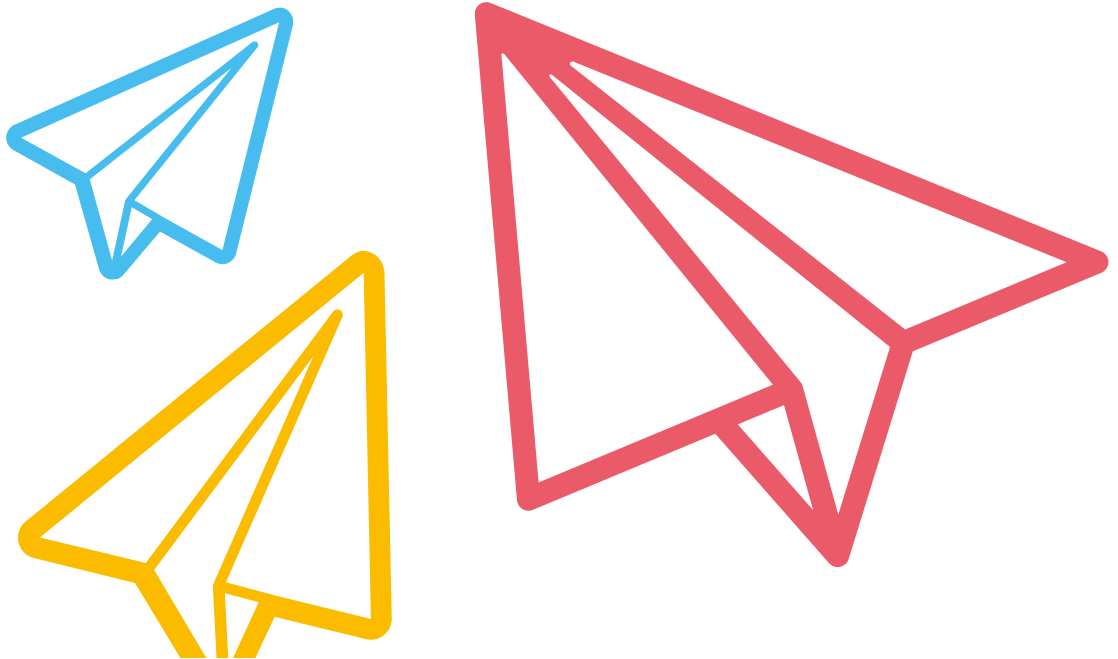
A continuación les presentamos los resultados.



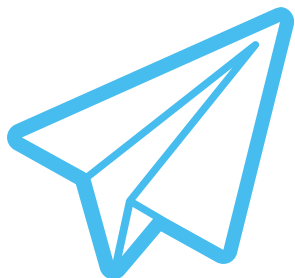


SOBRE INMENSAMENTE

InmensaMente es una fundación colombiana conecta personas y organizaciones para generar condiciones que mejoren el acceso y la calidad de la educación inicial y así promover el desarrollo integral de la primera infancia



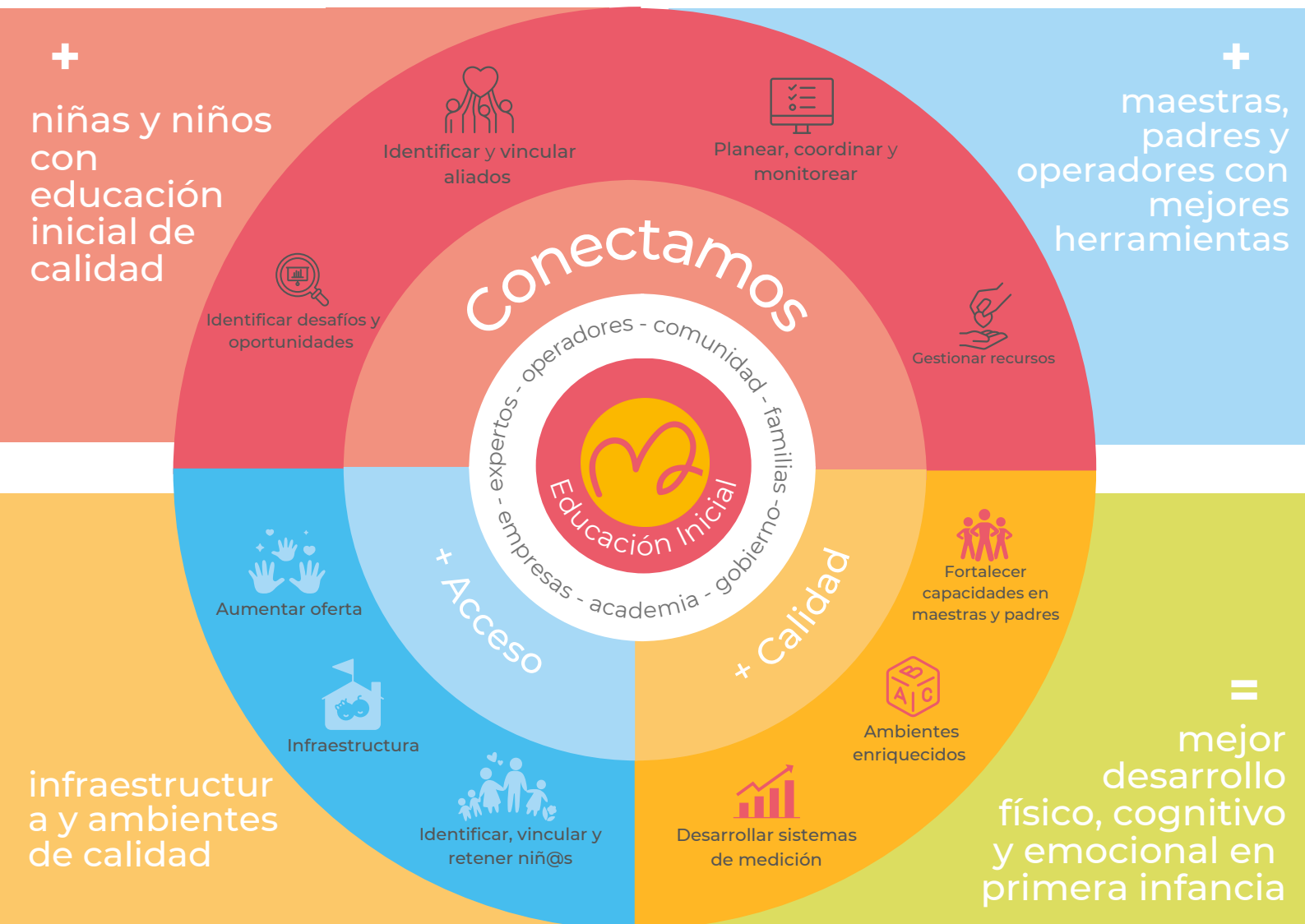
NUESTRA TEORÍA DEL CAMBIO



ESTRATEGIA

CONECTAMOS

Para mejorar el acceso y calidad de la educación inicial





LÍNEAS DE TRABAJO CON ALIADOS



INFRAESTRUCTURA

Gestionamos, construimos y dotamos infraestructura de calidad para la educación inicial



COMUNIDAD

Trabajamos de la mano de la comunidad para que más niñas y niños se vinculen a programas de educación inicial de calidad

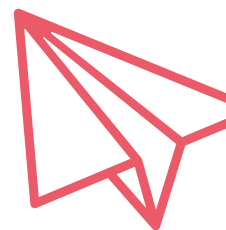


FORTALECIMIENTO DE CAPACIDADES

Formamos a maestras, papás, mamás y operadores, para que tengan mejores capacidades pedagógicas, de crianza y seguimiento



PRINCIPALES LOGROS 2022



PRINCIPALES LOGROS INFRAESTRUCTURA



INFRAESTRUCTURA

Desafío: Proporcionar la infraestructura necesaria para desarrollar un programa de educación inicial para 200 niñas y niños

Aliados:



Atmosferas
Asesoría en clima, seguridad y confort



ANDI
MÁS PAÍS



ACESCO

Interior 1

Logros:

- Alquilamos y gestionamos y dotamos 5 espacios para la atención en el programa de educación inicial con Colsubsidio y la Alcaldía de Gachancipá.



- Construimos el 80% de nuestro primer centro de desarrollo infantil en Gachancipá, Cundinamarca



PRINCIPALES LOGROS COMUNIDAD



Desafío

Proporcionar 200 cupos para la educación inicial y promover la vinculación de niñas y niños al programa

Aliados



Logros

Identificamos 229 niñas y niños

De la mano de Colsubsidio, la Alcaldía de Gachancipá, empresarios, practicantes, las juntas de acción comunal y fundaciones aliadas, identificamos a 229 niñas y niños con sus necesidades y apoyamos a sus familias en el cumplimiento de los requisitos para vincularse al programa de educación inicial



210 cupos en el programa de educación inicial

Suscribimos 2 convenios de asociación para ofrecer un programa de educación inicial para 210 niñas y niños entre 0-5 años en Gachancipá. En el primer semestre, se matricularon 196 niñas y niños, y en el segundo semestre, 171. Se atendió presencialmente a los niños entre 2 y 5 años, y se prestó acompañamiento familiar a los menores de 2 años.



PRINCIPALES LOGROS COMUNIDAD



Piloteamos un programa familiar extracurricular

Creamos el programa familiar MágicaMente, con el objetivo de identificar a las niñas y niños cercanos a la construcción del nuevo CDI, fortalecer el tejido social alrededor de las niñas y niños y dar a conocer el programa de educación inicial



Celebramos con la comunidad

Realizamos 3 eventos con la comunidad a los que asistieron cerca de 300 familias: Celebración del inicio de la construcción, MiniMasterChef y fiesta de Navidad.



PRINCIPALES LOGROS FORTALECIMIENTO



FORTALECIMIENTO
DE CAPACIDADES

Desafío

Fortalecer capacidades socioemocionales, pedagógicas y nutricionales

Aliados



Logros

Formación sociomocional

En diciembre de 2021 iniciamos la formación en **Disciplina Consciente** para el equipo pedagógico y central de Colsubsidio en Gachancipá. Durante 2022, participaron 14 maestras del municipio y 5 personas del equipo central de Colsubsidio, vinculadas directamente con el proyecto. A lo largo del año se hicieron 6 talleres presenciales de 2 o 3 horas cada uno y 12 encuentros virtuales de seguimiento y 1 taller para padres y cuidadores, en el que participaron cerca de 160 familias. Este proceso está previsto para 3 años.



Formación pedagógica

Gestionamos una beca para formar a 25 maestras en un diplomado virtual de la experiencia educativa **aeioTU** y alcanzamos a formar a 13 maestras en dicha metodología. Los cupos restantes seguirán disponibles para 2023.



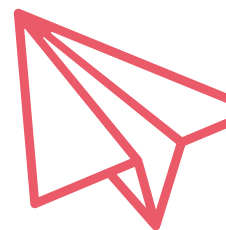
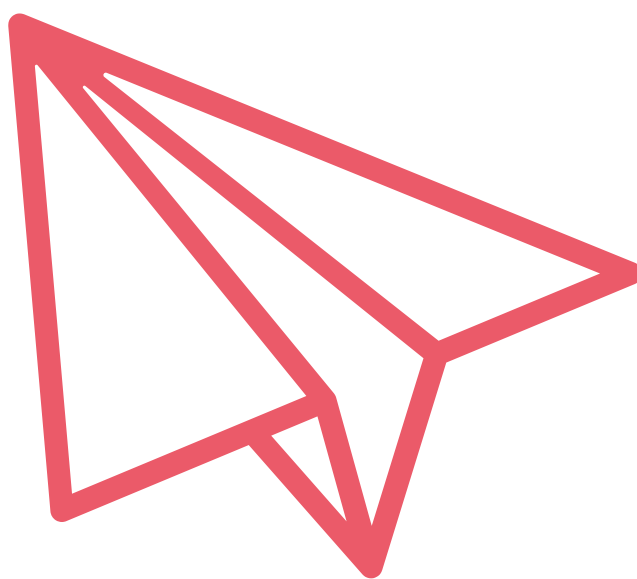
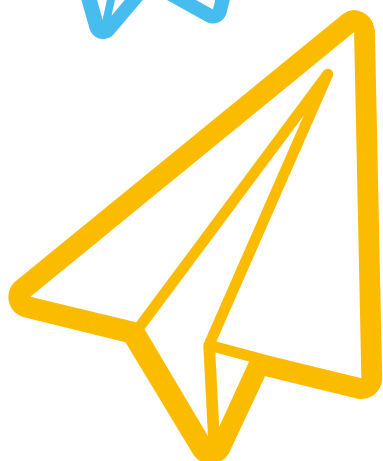
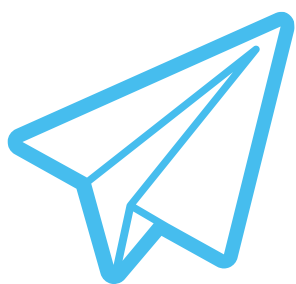
Nutrición y seguridad alimentaria

Hicimos una alianza con la Fundación SoyDoy, con quien realizamos un piloto con las familias de las niñas que se encontraban en riesgo nutricional. En el piloto se realizaron 4 encuentros gastronómicos, con la participación de 20 familias que aprendieron nuevas formas de preparar alimentos nutritivos y fortalecieron sus relaciones comunitarias. Para estos encuentros se ofrecieron donaciones de alimentos de Jerónimo Martins, empresa ubicada en el territorio.





RESULTADOS 2022



ASÍ NOS CONECTAMOS EN 2022

En 2022 consolidamos una red de 12 aliados estratégicos con quienes estamos desarrollando activa y continuamente la misión de InmensaMente. Además, recibimos financiación de 20 organizaciones distintas, desarrollamos acciones con 9 actores relevantes en el territorio de Gachancipá y ampliamos la potencialidad de nuestra oferta con 3 organizaciones más.

NUESTROS ALIADOS

Estratégicos:



Financiadores



Territoriales



Complementarios



RESULTADOS CONECTAR 2022

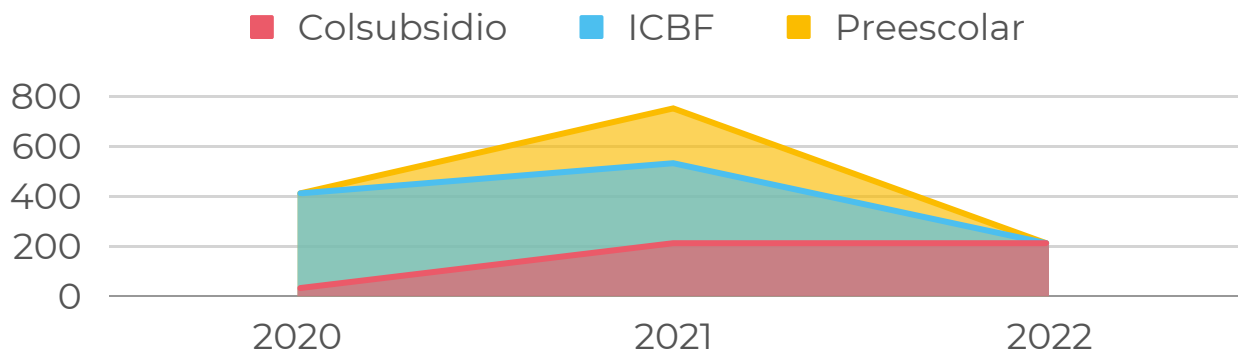
	Objetivo	Tipo indicador	Indicador	META 2022	Resultados 2022
ID. DESAFÍOS Y OPORTUNIDADES	Documentar los desafíos y las oportunidades de un ecosistema territorial para acceso y calidad	G	# de diagnósticos de desafíos y oportunidades por territorio	1	70%
	Suficientes aliados que tengan: -Expertise, misión o ubicación -Vocación de largo plazo -Potencialidad de escalar y replicar -Beneficio mutuo	G	% Suficiencia de alianzas para cumplir objetivos	100%	90%
G		% de alianzas estratégicas gana-gana	80%	100%	
G		% de alianzas estratégicas con potencialidad de escalar/replicar	50%	75%	
R		Calificación de las alianzas estratégicas	1,9/3	2,1	
PLANEAR, COORDINAR Y MONITOREAR	Diseñar planes con aliados, coordinar acciones y monitorear resultados	G	# de planes coordinados y monitoreados	1	1
		G	# aliados que reportan resultados a IM	4	3
		G	% aliados que reportan resultados a IM	100%	40%
		R	% cumplimiento metas del plan	100%	80%
GESTIONAR RECURSOS	Gestionar y apalancar recursos con aliados	G	Recursos apalancados o gestionados conjuntamente		\$3.560M
		R	% recursos que traen los aliados	mínimo 70%	90%



ASÍ MEJORAMOS EL ACCESO A LA EDUCACIÓN INICIAL EN 2022

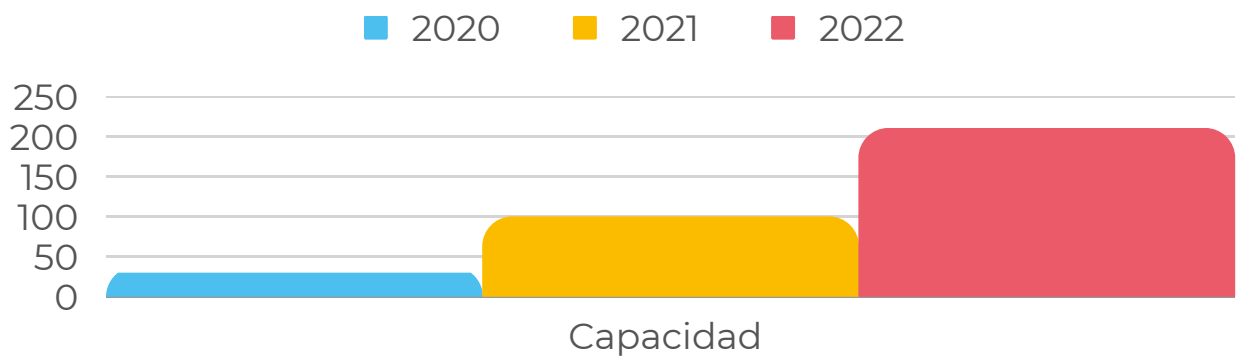
NUEVOS CUPOS

Participamos en 2 convenios con Colsubsidio y la Alcaldía de Gachancipá para la atención de 210 niñas y niños en un programa de educación inicial.



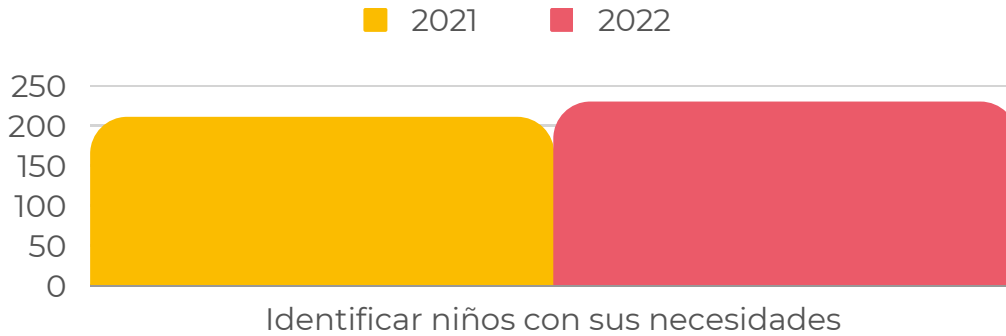
NUEVOS ESPACIOS

En el 2020, Colsubsidio ofrecía un programa en espacio para 30 niños. En 2021 terminamos 3 espacios más con capacidad para 100 niños y en el 2022 llegamos a un total de 6 espacios con capacidad para 210 niños.



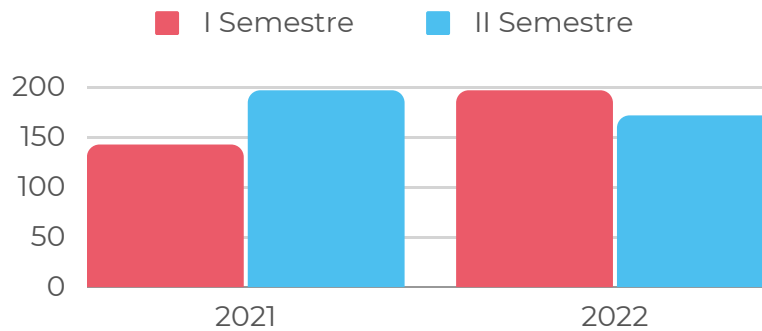
Identificar niños con sus necesidades

En el 2022 identificamos a 229 niñas y niños con una caracterización sencilla de sus necesidades para acceder a la educación inicial.



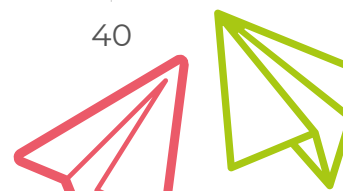
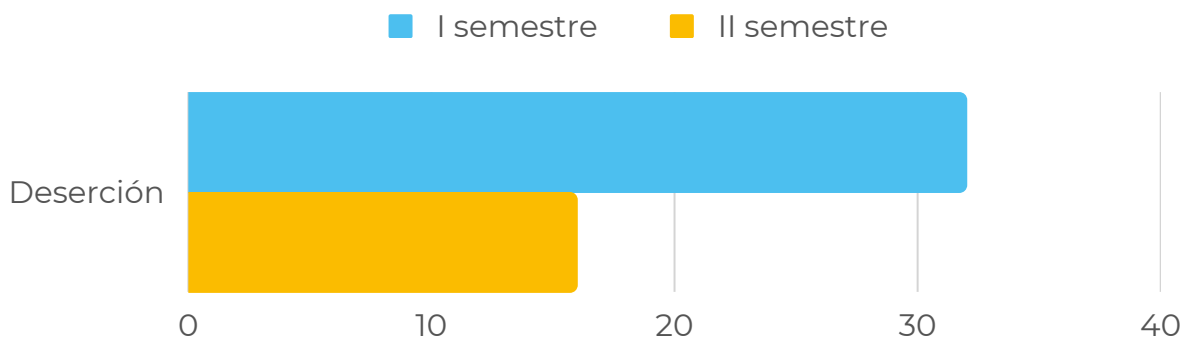
Vinculación de niñas y niños

En 2022 participamos en 2 convenios con Colsubsidio y la Alcaldía de Gachancipá. Para el primero, logramos vincular a 196 niñas y niños, y para el segundo, 171.



Retención

En el primer convenio vigente en 2022, se presentaron un total de 32 niños retirados y para el convenio firmado en el segundo semestre, se retiraron un total de 16 niños. Las principales razones de retiro son: Cambio de Ciudad, por enfermedades y dinámicas Familiares que inciden en la asistencia de los niños a las unidades.



INDICADORES

Objetivo	Objetivo	tipo	Indicador	Meta 2022	Resultados 2022
OFERTA	Aumentar la oferta de la educación inicial con enfoque integral	G	# nuevos cupos en programas de educación inicial gestionados frente a Colsubsidio en Gachancipá	210	210
		G	% nuevos cupos en programas de educación inicial gestionados		0%
INFRAESTRUCTURA	Construir o gestionar espacios y ambientes para la educación inicial	G	# capacidad nuevos espacios	120 NN	6
		G	Variación nuevos espacios		50%
ID NN	Identificar niños con sus necesidades	G	# NN identificados	Construir línea base	229
		G	% NN identificados		9,05%
VINCULACIÓN	Apoyar a las familias y a las autoridades y operadores para sisbenizar y vincular a los niños	R	# Nuevos accesos de nn a programas de educación inicial - frente a colsubsidio	200	I-196 Niños
			% Nuevos accesos de nn a programas de educación inicial		38,02%
		R	# Nuevos accesos de nn a programas de educación inicial		II- 171 Niños
			% Nuevos accesos de nn a programas de educación inicial		36,80%
RETENCIÓN	Estrategias de retención con las familias de los NN vinculados	R	# de nn que desertan de la educación inicial	-10% intersemestral	SI-32
					SII-16
		R	% de nn que desertan de la educación inicial		SI-16%
					SII-9%



ASÍ MEJORAMOS LA CALIDAD DE LA EDUCACIÓN INICIAL EN 2022

Fortalecimiento de capacidades

Aprendizaje socioemocional

Objetivo	Tipo indicador	Indicador gestión	Meta 2022	Resultados 2022
Fortalecer capacidades en aprendizaje socioemocional	G	# maestras formadas	Pilotear y Construir línea base	19
	G	# p y c formados	Pilotear y Construir línea base	160
	R	Resultados frente a línea base	Pilotear y Construir línea base	línea base CD para 72 NN

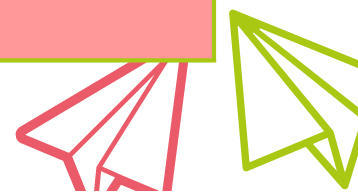
Capacidades pedagógicas

Objetivo	Tipo indicador	Indicador gestión	Meta 2022	Resultados 2022
Fortalecer capacidades pedagógicas (aeiotu)	G	# maestras formadas	Pilotear y Construir línea base	13
	G	# p y c formados	Pilotear y Construir línea base	0
	R	Resultados frente a línea base	Pilotear y Construir línea base	p



Nutrición

Tipo indicador	Indicador	Meta 2022	Resultados 2022 I	Resultados 2022 II
G	# p y c formados	Pilotear y Construir línea base	0	20
G	Nn tamizados	Pilotear y Construir línea base	154	150
R	NN en riesgo Nutricional	Pilotear y Construir línea base	33	19
R	% de NN en riesgo nutricional	Pilotear y Construir línea base	21,43%	12,67%
R	NN en riesgo de DNT aguda	Pilotear y Construir línea base	12	1
R	% de NN en riesgo DNT aguda	Pilotear y Construir línea base	7,79%	0,67%
R	NN en riesgo de sobrepeso	Pilotear y Construir línea base	20	7
R	% de NN en riesgo de sobrepeso	Pilotear y Construir línea base	12,99%	4,67%
R	NN con sobrepeso	Pilotear y Construir línea base	1	1
R	% nn con sobrepeso	Pilotear y Construir línea base	0,65%	0,67%



Desarrollo Infantil

Durante los dos convenios, se aplicó la escala cualitativa del desarrollo infantil a 103 niñ@s para el primer semestre y 146 niñ@s de 2 a 5 años de edad participantes de las 5 unidades pedagógicas de atención del ámbito institucional.

Por circunstancias de pandemia y espacios, entre un semestre y otro se registraron más niñ@s analizados, lo que aumentó la muestra en algunos niveles.

Tipo indicador	Indicador gestión	Meta 2022	Resultados 2022 I	Resultados 2022 II
G	NN evaluados	Pilotear y Construir línea base	103	146
R	NN en nivel en proceso	Pilotear y Construir línea base	9	54
R	% NN en nivel en proceso	Pilotear y Construir línea base	8,74%	36,99%
R	NN en nivel esperado	Pilotear y Construir línea base	59	73
R	% NN en nivel esperado	Pilotear y Construir línea base	57,28%	50,00%
R	Nivel avanzado	Pilotear y Construir línea base	35	19
R	% NN en nivel avanzado	Pilotear y Construir línea base	33,98%	13,01%



Salud

Aun cuando planeamos hacer un fortalecimiento de capacidades en maestras y padres para identificar retrasos en el desarrollo infantil, se decidió no avanzar aun en este sentido en el marco de la mesa de primera infancia y del convenio con Colsubsidio

Objetivo	Tipo indicador	Indicador gestión	Meta 2022	Resultados 2022
Salud	G	# maestras formadas # p y c formados	Pilotear y Construir línea base	0
	R	Resultados frente a línea base para M, PyC, NN	Pilotear y Construir línea base	N/A

Ambientes Pedagógicos

Objetivo	Tipo indicador	Indicador gestión	Meta 2022	Resultados 2022
Construir infraestructura y dotar ambientes pedagógicos enriquecidos	G	# infraestructuras construidas	1 infraestructura construida	1
	G	# ambientes dotados	5 ambientes dotados	6

Sistemas de medición

Objetivo	Tipo indicador	Indicador gestión	Meta 2022	Resultados 2022
Desarrollar y fortalecer sistemas e instrumentos que permitan medir los resultados de los programas	G	# de programas que reportan al instrumento de medición	Levantar línea base y buscar un aliado	3

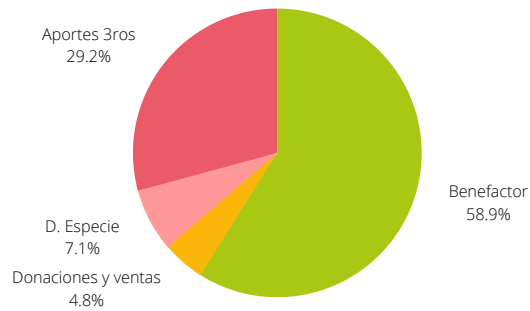
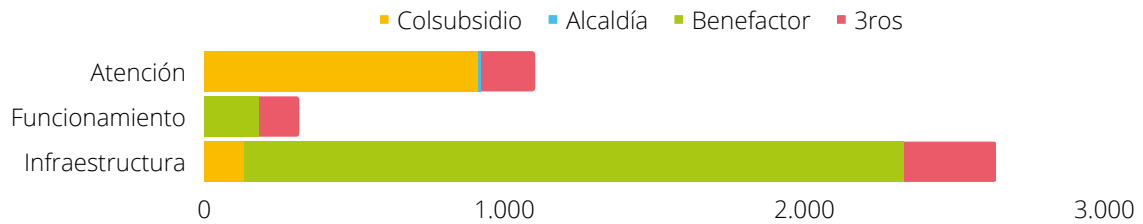


RESUMEN FINANCIERO

Gestionado 2022

	Ejecutado	Donaciones y ventas	Donaciones especie	Apalancado	Benefactor	Total gestionado	Excedente
a 31 dic 22	\$152	\$192	\$291	\$1.180	\$2.380	\$4.053	\$151
a marzo 23	\$70	\$74	\$183		\$245	\$502	

Distribución aportes 2022



	Colsubsidio	Alcaldía	Benefactor	3ros	Total
Atención	\$909	10	0	182	1.101
Funcionamiento			180	134	314
Infraestructura	130		2.200	309	2.639
Total	\$1.039	10	2.380	624	4.053



ESTADOS FINANCIEROS

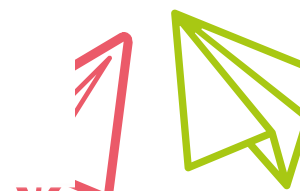
FUNDACION INMENSAMENTE
NIT 901.402.373-6
ESTADO DE SITUACIÓN FINANCIERA
Por el período terminado al 31 de Diciembre de 2022 y 31 de diciembre de 2021
(Cifras expresadas en miles de pesos colombianos)

	Notas	31-DIC-2022	31-DIC-2021
ACTIVOS			
Activos Corrientes			
Efectivo y equivalentes al efectivo	5.1	\$ 154.658	\$ 117.637
Clientes		\$ -	\$ 65
Anticipos y avances	5.2	\$ 1.242	\$ 2.301
Impuestos Corrientes	5.3	\$ 1.235	\$ 264
Total Activos Corrientes		\$ 157.136	\$ 120.267
Activos No Corrientes			
Inventario		\$ 504	\$ 504
Total Activos No Corrientes		\$ 504	\$ 504
TOTAL ACTIVOS		\$ 157.640	\$ 120.771
PASIVOS			
Pasivos Corrientes			
Cuentas por pagar	5.4	\$ 1.903	\$ 2.376
Impuestos corrientes	5.5	\$ 551	\$ 705
Beneficios a los empleados	5.6	\$ 3.474	\$ -
Otros pasivos	5.4	\$ 195	\$ -
Total Pasivos Corrientes		\$ 6.124	\$ 3.081
Pasivos No Corrientes			
Cuentas por pagar		\$ -	\$ -
Total Pasivos No Corrientes		\$ -	\$ -
TOTAL PASIVOS		\$ 6.124	\$ 3.081
FONDO SOCIAL			
Fondo Social	5.7	\$ 10.000	\$ 10.000
Excedente Integral del Ejercicio		\$ 141.516	\$ 107.690
TOTAL FONDO SOCIAL		\$ 151.516	\$ 117.690
TOTAL PASIVO MÁS FONDO SOCIAL		\$ 157.640	\$ 120.771

Las notas del número 1 al número 5.12 hacen parte integral de los Estados Financieros. De acuerdo a lo establecido en el artículo 37 de la Ley 222 de 1995, los suscritos Representante Legal y Contador Público, responsables de los Estados Financieros, declaramos que hemos verificado previamente las afirmaciones contenidas en los Estados Financieros y que los mismos han sido tomados fielmente de los libros de contabilidad.

CAMILA TORO DANGOND
 CC 53.178.489
 Representante Legal

EDSON JIMMY VANEGAS CAMACHO
 T.P.88003-T
 Contador Público



NOTAS DE LEY

ACONTECIMIENTOS IMPORTANTES ACAECIDOS DESPUÉS DEL EJERCICIO

No se reportan acontecimientos importantes acaecidos después del ejercicio que tengan algún impacto en los resultados del año 2022.

EVOLUCIÓN PREVISIBLE DE LA FUNDACIÓN

Tal como se indicó en las bases generales de la planeación para 2022, se prevé que la fundación siga creciendo en ingresos, egresos y alianzas para el cumplimiento de su objeto social, con un enfoque en la primera infancia del municipio de Gachancipá.

DECLARACIÓN DE OPERACIONES CON ADMINISTRADORES

La Fundación informa que tiene un contrato vigente con Vueltacanela SAS, cuyas accionistas hacen parte de la junta directiva de la fundación. EL objeto del contrato es la formación del equipo de docentes y de padres de Familia en un programa socioemocional con la metodología Disciplina Consciente. Esta contratación fue el resultado de un proceso de selección objetiva.

CUMPLIMIENTO DE LA LEY DE PROTECCIÓN A LA PROPIEDAD INTELECTUAL Y DERECHOS DE AUTOR.

La fundación dio pleno cumplimiento a la Ley de Protección de la Propiedad Intelectual y Derechos de Autor, dando manejo adecuado a las licencias obtenidas para los equipos destinados al desarrollo de las actividades, licencia ERP y de facturación electrónica, enmarcándonos dentro de lo acordado y revisado por cada una de las partes en el correspondiente contrato para la adquisición de dichas licencias, implementación, soporte y mantenimiento de las mismas. De acuerdo con la ley 603 del 27 de julio de 2000 (la cual modifica el artículo 47 de la ley 222 de 1995);

REINVERSIÓN DE LOS EXCEDENTES DEL EJERCICIO

En 2022 se reinvirtieron \$ 107.293.000 correspondientes al excedente del ejercicio social del año 2021, los cuales se destinaron al pago de los programas y líneas de acción de la fundación: infraestructura, comunidad y fortalecimiento de capacidades



Camila Toro Dangond
CC. 53.178.489
Representante Legal